

به نام خدا

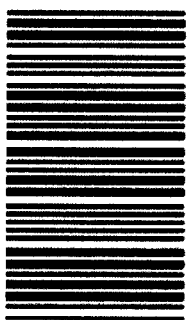
[www.konkur.in](http://www.konkur.in)

سایت کنکور

[www.konkur.us](http://www.konkur.us)

انجمن کنکور

مرجع دانلود رایگان سوالات و پاسخ کلیدی کنکورهای  
دکتریه و کارشناسی ارشد و کارشناسی همه رشته ها  
سوالات کنکور سراسری و آزاد داخل و خارج از کشور  
دانلود کنکورهای آزمایشی گزینه دو ، سنجش ، قلمچی ، گاج  
دانلود جزوات درسی بهترین اساتید کشور و موسسات کنکوری  
دانلود کتابهای درسی و دانشگاهی و حل المسائل ها  
مصاحبه و کارنامه نمرات برتر کنکور و ارشد  
مشاوره تحصیلی و انگیزشی کنکوری و ارشد  
سوالات پیام نور و المپیاد و آزمایشگاه ها  
مدیریت سایت و انجمن کنکور : محمد و فراز رهبر



306C

306

C

نام

نام خانوادگی

محل امضاء

صبح پنج‌شنبه  
۹۱/۱۱/۱۹جمهوری اسلامی ایران  
وزارت علوم، تحقیقات و فناوری  
سازمان سنجش آموزش کشوراگر دانشگاه اصلاح شود مملکت اصلاح می‌شود.  
امام خمینی (ره)

آزمون ورودی دوره‌های کارشناسی ارشد ناپیوسته داخل - سال ۱۳۹۲

مجموعه فرش - کد ۱۳۶۳

مدت پاسخگویی: ۹۰ دقیقه

تعداد سؤال: ۱۲۰

عنوان مواد امتحانی، تعداد و شماره سؤالات

ردیف	مواد امتحانی	تعداد سؤال	از شماره	تا شماره
۱	زبان عمومی و تخصصی	۳۰	۱	۳۰
۲	شناخت طرح و نقش فرش ایران	۱۵	۳۱	۴۵
۳	اصول رنگرزی	۱۵	۴۶	۶۰
۴	مواد اولیه و علوم الیاف	۱۵	۶۱	۷۵
۵	تاریخ فرش ایران و جهان	۱۵	۷۶	۹۰
۶	بازار جهانی و اقتصاد فرش	۱۵	۹۱	۱۰۵
۷	ارزیابی و ارزشیابی فرش	۱۵	۱۰۶	۱۲۰

بهمن ماه سال ۱۳۹۱

استفاده از ماشین حساب مجاز نمی‌باشد.

**Part A: Vocabulary**

**Directions:** Choose the word or phrase (1), (2), (3), or (4) that best completes each sentence. Then mark the correct choice on your answer sheet.

- 1- He is a woman of ----- who has never abandoned his principles for the sake of making money.  
1) utility                      2) integrity                      3) treaty                      4) acrimony
- 2- The loud sound of the radiator as it released steam became an increasingly annoying -----  
1) interval                      2) perception                      3) zenith                      4) distraction
- 3- Jackson's poor typing skills were a ----- to finding employment at the nearby office complex.  
1) hindrance                      2) supplement                      3) confirmation                      4) versatility
- 4- The judge dismissed the extraneous evidence because it was not ----- to the trial.  
1) obedient                      2) treacherous                      3) pertinent                      4) vulnerable
- 5- Because biology is such a ----- subject, it is subdivided into separate branches for convenience of study.  
1) deficient                      2) consistent                      3) broad                      4) mutual
- 6- In addition, physicians may have difficulty in deciding that an illness can be ----- the job. Many industrial diseases mimic sickness from other causes.  
1) attributed to                      2) precluded from                      3) refrained from                      4) exposed to
- 7- Mechanics was one of the most highly developed sciences ----- in the Middle Ages.  
1) extracted                      2) persisted                      3) resolved                      4) pursued
- 8- In the absence of death from other causes, all members of a population may exist in their environment until the ----- of senescence, which will cause a decline in the ability of individuals to survive.  
1) ratio                      2) onset                      3) core                      4) output
- 9- Before the invention and diffusion of writing, translation was ----- and oral; persons professionally specializing in such work were called interpreters.  
1) subsequent                      2) unilateral                      3) eventual                      4) instantaneous
- 10- Public attitudes toward business regulation are somewhat -----; most people resent intrusive government rules, yet they expect government to prevent businesses from defrauding or endangering them.  
1) cogent                      2) emotional                      3) ambiguous                      4) indifferent

**Part B: Cloze Test**

**Directions:** Read the following passage and decide which choice (1), (2), (3), or (4) best fits each space. Then mark the correct choice on your answer sheet.

The variety of successful dietary strategies (11) ----- by traditionally living populations provides an important perspective on the ongoing debate about how high-protein, low-carbohydrate regimens such as the Atkins diet compare with (12) ----- underscore complex carbohydrates and fat restriction. The fact that both these schemes produce weight loss is not surprising, (13) ----- both help people shed pounds through the same basic mechanism: (14) ----- major sources of calories. When you create an energy deficit — that is, when you consume fewer calories (15) ----- —your body begins burning its fat stores and you lose weight.

- 11- 1) employed                      2) are employed                      3) is employed                      4) then employed  
12- 1) those that                      2) the ones they                      3) that which                      4) they  
13- 1) in fact                      2) although                      3) likewise                      4) because  
14- 1) limit                      2) limiting                      3) which limit                      4) with limiting  
15- 1) are expended                      2) that they are expended  
3) than you expend                      4) to expend

**Part C. Reading Comprehension**

**Directions:** Read the following three passages and choose the best choice (1), (2), (3), or (4). Then mark it on your answer sheet.

**Passage 1**

Nomadic rugs are rugs woven by sheep-herding peoples who live in tents or temporary dwellings and move with their herds between summer and winter pasturage. Summer pasturage is usually a highland or mountainous area and winter pasturage is a low-land or valley area. This kind of pastoral economy ("transhumance") is found particularly among the Lurs and Qashqa'i in Iran, and the Turkoman and Kirghiz in Afghanistan and Turkestan. Small rugs are woven by nomadic peoples because of the difficulty of moving large looms. Larger rugs are woven only in long formats because of the short beams used in nomadic looms. Often, a ground loom is used.

Nomadic rugs are generally all wool. Warps are sometimes naturally brown or black wool because these wools cannot be dyed for pile. With some exceptions, weaving and knot density are coarse rather than fine. Nomadic peoples weave a variety of special function pieces in addition to rugs. These may include saddle-bags, tent bags, special containers for personal items, ornamental weavings for the tent and animal trappings.

Designs tend to be repeats of geometric elements that are traditional tribal motifs. However, some nomadic rugs have been influenced by court or urban designs. Because nomadic rugs are not woven from a cartoon, corners are not planned exactly and usually there is some mismatch or asymmetry of the border design at the corners of the borders (unresolved corners).

**16- What does the passage mainly discuss?**

- 1) The way nomadic rugs are woven
- 2) The importance of rugs in the economy of nomadic peoples
- 3) Size, material, and design of the rugs woven by nomadic peoples
- 4) Why rugs woven by nomadic peoples, no matter where they live, look very much alike

**17- Nomadic peoples weave small rugs because such rugs -----.**

- 1) fit their lifestyle more appropriately
- 2) are not versatile enough
- 3) can sell more easily
- 4) require a ground loom

**18- The word "pile" in paragraph 2 is most related to -----.**

- 1) quantity
- 2) surface
- 3) color
- 4) complexity

**19- All of the following are referred to as functional pieces EXCEPT -----.**

- 1) saddle-bag
- 2) animal trapping
- 3) tent bag
- 4) tribal motif

**20- A rug not woven from a cartoon -----.**

- 1) is a repeat of geometric elements
- 2) is influenced by court or urban designs
- 3) may have some lack of asymmetrical border design
- 4) tend to lack the unresolved corners marking highly quality rugs

21- The word "dwellings" in line 1 is closest in meaning to -----.

- 1) grazing lands    2) expectations    3) living places    4) occupation

### Passage 2

Seraband rugs are made in the Sarawan district, about twenty miles south-west of Arak. Despite the proximity to Arak, Seraband rugs are far more closely related to the rugs of Hamadan. Rugs have been woven in this area for several hundred years.

The antique Seraband, called the Mir-Seraband, is a quite different rug from those produced in the area today. Since they have not been woven since the turn of the century, Mir-Serabands are rare today. With a tighter weave and of much finer quality than its loosely woven present-day counterpart, Mir-Serabands were usually woven in the Mir-i-boteh pattern, although the Herati design was occasionally used. The present-day Seraband always has the Mir-i-boteh design, and the main border continues to be ivory with the Schekeri design (a continuous vine with boteh). The ground color is either red or dark blue. The Mir-Serabands were woven in small sizes or kelleis (5 by 15 feet); the modern Serabands are found in sizes ranging from small to 8 by 10 feet.

Not all Mir-i-boteh rugs are Serabands. The Arak area weaves a tightly knotted rug called the Seraband-Sarouk; these excellent-quality rugs resemble the Sarouk in weave and usually come in 4 by 6 to 9 by 12 feet sizes.

22- According to the passage, Seraband rugs -----.

- 1) are woven in Hamadan, but not in Arak  
2) have been woven for hundreds of years  
3) have remained the same over the years  
4) are almost all several hundred years old

23- Mir-Seraband rugs -----.

- 1) cannot be easily found due to their scarcity  
2) resemble those produced in the Sarawan district today  
3) have a tighter weave and of much lower quality compared with today's Seraband rugs  
4) have not been commonly woven since a hundred years ago due to its not being cost-effective

24- The word "its" in line 6 refers to -----.

- 1) rug    2) pattern    3) counterpart    4) Mir-Seraband

25- The rhetorical purpose of paragraph 2 is -----.

- 1) function description    2) physical description  
3) definition    4) classification

26- It is true that -----.

- 1) the modern Serabands are generally found in one size  
2) the Mir-i-boteh pattern is the usual pattern of Mir-Serabands  
3) Seraband-Sarouks are tightly knotted rug woven in the Arak area  
4) the ground color being either red or dark blue characterized the best Serabands

**Passage 3**

Does the carpet lie flat on the floor? Wrinkles or ridges in the rug are caused by improper warp tension when woven and will not come out; they wear rapidly as well as appearing unsightly. Creases caused by the rug's being folded and a slight rippling of the selvedge, however, will come out over a period of time. Are the sides crooked, or are they relatively straight or parallel to each other? Some slight irregularities in the rug's sides are to be expected, but very crooked rugs are objectionable. Minor irregularities can be corrected by having the rug sized or stretched. This process should be done by the rug dealer before the rug is purchased. The rug should be carefully inspected afterward to ensure that the irregularities have been satisfactorily removed.

Each rug should be carefully inspected to make certain that no borders or portions of borders have been removed, especially the borders at the fringed ends of the rug. The same border designs should appear on all four sides of the rug (Turkoman rugs are the only exception, since they often have dissimilar side and end borders. The rug should not have been cut or shortened in any way.

The types of dyes and colors of the rug are the next consideration because of their effect on fading and running. Have or will the colors run together? Wiping a damp cloth over the top of a rug is a good test to determine if the rug is colorfast. A rug in which the dyes have already run should be obvious by the blurred design. By comparing the colors on the front and back of the rug, one can tell whether or not the rug has faded. The back of a faded rug will be much darker than the sunlight-faded front. Aniline dyes will have produced all of these undesirable features and rugs that have been colored with them should be avoided.

**27- The passage is mainly concerned with -----.**

- |                                     |                                 |
|-------------------------------------|---------------------------------|
| 1) how to make high quality carpets | 2) examining the overall carpet |
| 3) ways to train carpet weavers     | 4) why carpets lose their value |

**28- The word "objectionable" in line 6 is closest in meaning to -----.**

- |              |             |               |               |
|--------------|-------------|---------------|---------------|
| 1) tolerable | 2) flawless | 3) widespread | 4) unpleasant |
|--------------|-------------|---------------|---------------|

**29- The passage states that Turkoman rugs -----.**

- 1) have no borders or portions of borders have been removed
- 2) are exceptional for the symmetry of all four sides
- 3) actually need to be sized or stretched sometimes
- 4) often have dissimilar side and end borders

**30- According to the passage, when you want to ascertain that a rug will not lose its color when it is washed, you should -----.**

- 1) rub it with a piece of wet cloth
- 2) see if it has the sunlight-faded front
- 3) examine the color of the borders at the fringed ends of the rug
- 4) make sure that aniline dyes are used in place of or at least together with natural colors



- ۳۱- مهم ترین شاخصه طرح و نقش دست بافته های فارس چیست؟  
 (۱) نگاره های مرغی (۲) نقش مایه های گیاهی (۳) نقش مایه جانوران اهلی (۴) نقش مایه های درختی
- ۳۲- استفاده از سایه روشن رنگی در طرح فرش های قدیمی کدام منطقه بیشتر رایج بوده است؟  
 (۱) اصفهان (۲) اراک (۳) کرمان (۴) همدان
- ۳۳- ابداع و تلفیق انواع طرح ها برای اجرای طرح های جدید از شاخصه های کدام یک از سبک های طراحی فرش ایران می باشد؟  
 (۱) تبریز (۲) خراسان (۳) کاشان (۴) کرمان
- ۳۴- سنتی ترین سبک طراحی فرش ایران مربوط به کدام یک از سبک های مناطق می باشد؟  
 (۱) کرمان (۲) خراسان (۳) تبریز (۴) اصفهان
- ۳۵- در تصویر روبه رو، طرح و نقش قالی کدام منطقه مشاهده می شود؟



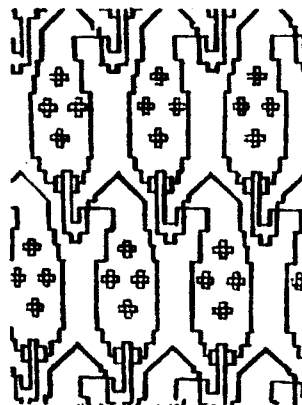
- (۱) ورامین  
 (۲) بختیاری  
 (۳) جوشقان  
 (۴) بیجار

- ۳۶- اولین بار طرح فرش «پازیریک» توسط چه کسی بازسازی شد؟  
 (۱) بهزاد طاهرزاده (۲) عمو اوغلی (۳) مجید مهرگان (۴) غلامحسین صدیق اسکندانی
- ۳۷- طرح معروف روستای ویست از توابع شهرستان گلپایگان چه نام دارد؟  
 (۱) یلمه (۲) کومه ای (۳) یآوری (۴) گل و بلبیل
- ۳۸- فرش با نقش مایه جغرافیا در دو سبک جغرافیای «خورشیدی» و «گل و بوته ای» از شاخصه طرح های کدام شهر است؟  
 (۱) همدان (۲) سنندج (۳) بیجار (۴) اراک
- ۳۹- نقش مقابل چه نام دارد؟

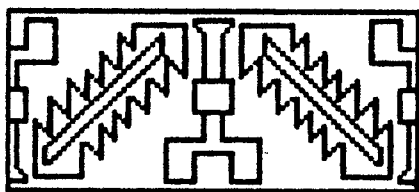


- (۱) اسلیمی اژدری  
 (۲) اسلیمی برگ  
 (۳) برگ ختایی  
 (۴) برگ ترکیبی

- ۴۰- نقش مقابل چه نام دارد؟



- (۱) بته بادامی  
 (۲) بته جقه ای  
 (۳) بته خرجه ای  
 (۴) بته میری



۴۱- نقش حاشیه مقابل به چه نامی مشهور است؟

- (۱) برگی
- (۲) توسپاچی
- (۳) دوست کامی
- (۴) سماوری

۴۲- مهم ترین پایه و اساس سبک طراحی فرش کرمان بر مبنای کدام طرح می باشد؟

- (۱) افشان
- (۲) بته
- (۳) باغی و گلستان
- (۴) تصویری

۴۳- فرش چهار فصل توسط کدام یک از اساتید طراحی گردیده است؟

- (۱) میر مصور تبریزی
- (۲) رسام ارزنگی
- (۳) بنام تبریزی
- (۴) حبیب ... امین افشار

۴۴- در مورد طرح گل حنائی کدام گزینه صحیح تر است؟

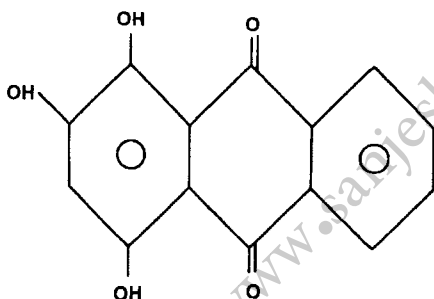
- (۱) طرح گل میرزا علی است که در کردستان بافته می شود.
- (۲) طرح مینا خانی است که در مناطق قالیبافی خراسان رواج دارد.
- (۳) از طرح های قفقاز است که در بین عشایر شاهسون متداول است.
- (۴) در بین قالیبافان مشک آباد و محال رواج دارد و در مغرب به آن طرح شاه بلوط می گویند.

۴۵- نقش مایه اصلی فرش های عشایری طایفه بهارلو کدام یک از نقوش می باشد؟

- (۱) بته
- (۲) مرغ و درخت
- (۳) درختی
- (۴) جانوری

### اصول رنگریزی

۴۶- ساختار ذیل مربوط به کدام یک از اجزای رنگی روناس می باشد؟



- (۱) آلیزارین
- (۲) پورپور اکسانتین
- (۳) پورپودین
- (۴) روبیادین

۴۷- در کالر ایندکس مواد رنگزای متال کمپلکس ۲:۱ تحت چه عنوان ذکر می شوند؟

- (۱) اسیدی
- (۲) خمی
- (۳) راکتیو
- (۴) کاتیونیک

۴۸- در روش دندانان احیاء کدام ماده استفاده می گردد؟

- (۱) اسید کلریدریک
- (۲) اسید فرمیک
- (۳) اسید سولفوریک
- (۴) اسید استیک

۴۹- در سختی موقت چه نوع املاحی وجود دارند؟

- (۱) سولفات کلسیم و منیزیم
- (۲) کلرور کلسیم و منیزیم
- (۳) کربنات کلسیم و منیزیم
- (۴) بی کربنات کلسیم و منیزیم

۵۰- کروموژن همه مواد رنگزای طبیعی قرمز براساس چه بنیانی است؟

- (۱) آزو
- (۲) آنتراکینون
- (۳) ایندیگوئید
- (۴) آریل کربونوم

۵۱- دندانان در رنگریزی طبیعی چه نقشی دارد؟

- (۱) جهت افزایش ثبات نوری استفاده می شود.
- (۲) جهت افزایش ثبات سایشی استفاده می شود.
- (۳) جهت اتصال ماده رنگزا به دندانان استفاده می شود.
- (۴) جهت اتصال ماده رنگزا به لیف و دندانان استفاده می شود.

۵۲- کدام یک از دندانان های زیر ثبات نوری بیشتری را حاصل می کند؟

- (۱) مس
- (۲) کروم
- (۳) قلع
- (۴) آهن

۵۳- پیوندهای عمده بین رنگزا و لیف در رنگریزی پشم با رنگزای اسیدی میلینگ عبارتند از:

- (۱) یونی - هیدروژنی
- (۲) کووالانسی - واندروالس
- (۳) واندروالس - یونی
- (۴) واندروالس - هیدروژنی

۵۴- لوکوی رنگ در رنگریزی پشم با نیل چه هنگامی ظاهر می شود؟

- (۱) اکسید کردن در هوا یا مواد اکسید کننده
- (۲) به کار بردن هیدروسولفیت سدیم و هیدروکسید سدیم
- (۳) به کار بردن سولفید سدیم و سود سوزآور
- (۴) به کار بردن هیدروسولفیت سدیم و سرپشم



- ۵۵- «قره قوروت» شکل ناخالص و سنتی کدام یک از اسیدهای زیر است؟  
 (۱) اسید لاکتیک (۲) اسید گالیک (۳) اسید فورمیک (۴) اسید اگزالیک
- ۵۶- ساختار کدام یک از مواد رنگزای زیر بر پایه آنتراکینون است؟  
 (۱) اسپرک (۲) پوست گردو (۳) قرمز دانه (۴) نیل
- ۵۷- ثبات شستشویی و شفافیت فام رنگی کدام یک از رنگینه‌ها روی پشم بیشترین است؟  
 (۱) رنگینه راکتیو (۲) رنگینه اسیدی لولینگ (۳) رنگینه دندان‌های (کرومی) (۴) رنگینه متال کمپلکس یک به دو
- ۵۸- در رنگرزی با رنگ‌های اسیدی غلظت کدام یون در حمام رنگرزی به مرور زمان ابتدا کاهش یافته و سپس افزایش می‌یابد؟  
 (۱) یون‌های هیدروکسیل (۲) کاتیون‌های ماده رنگزا (۳) آنیون‌های ماده رنگزا (۴) آنیون‌های اسید
- ۵۹- کدام عبارت در مورد تأثیر اسید در رنگرزی با رنگ‌های اسید صحیح است؟  
 به دنبال افزودن اسید به حمام رنگرزی، .....  
 (۱) یون‌های هیدروژن جذب پشم شده و مجموعه لیف دارای بار مثبت می‌شود.  
 (۲) آنیون‌های سولفات جذب پشم شده و مجموعه لیف دارای بار منفی می‌شود.  
 (۳) یون‌های هیدروژن جذب پشم شده ولی آنیون‌های سولفات به دلیل حضور آنیون‌های رنگزا نمی‌توانند جذب لیف شوند.  
 (۴) آنیون‌های سولفات جذب پشم شده ولی یون‌های هیدروژن به دلیل وجود کاتیون‌های رنگزا نمی‌توانند جذب لیف شوند.
- ۶۰- کدام یک از گزینه‌های زیر در مورد رنگرزی خمی صحیح است؟  
 (۱) محیط اسیدی - دمای حداکثر ۵۰ درجه سانتیگراد - حرکت کم کالا در حمام  
 (۲) محیط قلیایی - دمای حداکثر ۵۰ درجه سانتیگراد - حرکت کم کالا در حمام  
 (۳) محیط اسیدی - دمای حداکثر ۵۰ درجه سانتیگراد - خنثی کردن با اسید بلافاصله پس از رنگرزی  
 (۴) محیط قلیایی - دمای حداکثر ۵۰ درجه سانتیگراد - خنثی کردن با اسید بلافاصله پس از رنگرزی

## مواد اولیه و علوم الیاف

- ۶۱- دلیل اصلی اختلاف ساختمان شیمیایی پشم و ابریشم در چیست؟  
 (۱) وجود اپی کوتیکول در پشم (۲) وجود سرسپین در ابریشم (۳) وجود پیوند سیستین در پشم (۴) تعداد و توالی اسیدهای آمینه
- ۶۲- ساختمان داخلی پنبه از خارج به داخل شامل کدام قسمت‌ها است؟  
 (۱) کورتکس - دیواره اولیه - دیواره ثانویه - مدولا  
 (۲) کوتیکل - دیواره اولیه - دیواره ثانویه - کانال لومن  
 (۳) چربی‌های سطحی - سلولز خارجی - سلولز درونی - کانال مرکزی  
 (۴) کوتیکل - پاراکورتکس - ارتوکورتکس - مدولا
- ۶۳- کدام عبارت در مورد الیاف پشم صحیح است؟  
 (۱) در قسمت پاراکورتکس گوگرد بیشتری وجود دارد.  
 (۲) در قسمت اورتوکورتکس گوگرد بیشتری وجود دارد.  
 (۳) در قسمت پاراکورتکس و اورتوکورتکس گوگرد وجود ندارد.  
 (۴) در قسمت پاراکورتکس و اورتوکورتکس گوگرد به میزان مساوی وجود دارد.
- ۶۴- در مورد تاب نخ کدام عبارت صحیح است؟  
 (۱) هرچه نخ نازک‌تر باشد، تاب کم‌تری احتیاج دارد.  
 (۲) هرچه طول الیاف بلندتر باشد، نخ نیاز به تاب بیشتری دارد.  
 (۳) افزایش تاب نخ به هر مقدار، باعث افزایش استحکام نخ می‌شود.  
 (۴) افزایش تاب نخ به هر مقدار، باعث افزایش استحکام نخ نمی‌شود.
- ۶۵- کدام یک از عملیات زیر در افزایش استحکام نخ‌های چله پنبه‌ای فرش تأثیر ندارد؟  
 (۱) افزایش تعداد لای نخ‌های ظریف (۲) رنگرزی نخ‌های چله پنبه‌ای (۳) عمل کردن نخ‌های پنبه در محلول سود (۴) استفاده از رطوبت هنگام تابندگی
- ۶۶- تجعد الیاف پشم به چه دلیل است؟  
 (۱) به دلیل وجود عنصر گوگرد در لیف پشم (۲) به دلیل پراکندگی ناهمگون فلس‌ها در لیف پشم (۳) به دلیل تفاوت در ساختار دوگانه کورتکس در لیف پشم (۴) به دلیل تفاوت در ساختار دوگانه مدولا در لیف پشم

- ۶۷- ماده‌ی «هماتین» در کدام یک از گیاهان زیر ماده اصلی رنگزا محسوب می‌شود؟  
 (۱) اسپرک (۲) بقم (۳) پوست گردو (۴) هلیله زرد
- ۶۸- پنبه در مقابل کدام یک از عوامل زیر مقاومت ندارد؟  
 (۱) کپک (۲) بید (۳) سود سوزآور (۴) اکثر حلال‌های آلی
- ۶۹- پشم مانند مو و کرک از ..... تشکیل شده که مشهور به ..... است.  
 (۱) مواد پروتئینی - فیبروتین (۲) مواد پروتئینی - کراتین (۳) مواد سلولزی - کراتین (۴) مواد سلولزی - فیبروتین
- ۷۰- کدام دسته از عناصر زیر در ساختار شیمیایی پشم وجود دارد؟  
 (۱) هیدروژن، نیتروژن، گوگرد، کربن، کلر (۲) کربن، نیتروژن، گوگرد، کلسیم، هیدروژن  
 (۳) کربن، هیدروژن، اکسیژن، گوگرد، نیتروژن (۴) کلر، هیدروژن، اکسیژن، گوگرد، نیتروژن
- ۷۱- روش تشخیص ابریشم طبیعی از ابریشم مصنوعی (ویسکوز) کدام یک است؟  
 (۱) در مقابل اسیدهای آلی ابریشم طبیعی حل می‌شود ولی ابریشم مصنوعی مقاوم است.  
 (۲) در مقابل سود سوزآور ابریشم طبیعی مقاوم است ولی ابریشم مصنوعی مقاومت ندارد.  
 (۳) در مقابل سود سوزآور ابریشم طبیعی مقاومت ندارد ولی ابریشم مصنوعی مقاومت دارد.  
 (۴) در اثر رطوبت ابریشم طبیعی استحکام خود را از دست می‌دهد ولی ابریشم مصنوعی تغییری نمی‌کند.
- ۷۲- پیوند سیستین در لیف پشم از نوع کدام اتصال است؟  
 (۱) هیدروژنی (۲) نمکی (۳) کووالانس (۴) الکترووالانس
- ۷۳- ایجاد حالت مارپیچی و فنر مانند در طول لیف پشم به چه ویژگی پشم ارتباط دارد؟  
 (۱) کانال مرکزی پشم  
 (۲) وجود فلس‌های سطحی در پشم  
 (۳) پروتئین‌های با سولفور زیاد در سطح لیف پشم  
 (۴) جمع‌شدگی متفاوت دو بخش ارنو کورتکس و پارا کورتکس
- ۷۴- کدام یک از نژادهای پشم ایرانی زیر برای قالی مناسب‌تر است؟  
 (۱) بلوچی (۲) قزل (۳) کردی (۴) مغانی
- ۷۵- کدام یک از موارد زیر در مورد الیاف پشم صادق است؟  
 (۱) مواد حاوی کلر برای سفیدگری پشم مناسب نیست.  
 (۲) مواد اکسیدکننده برای سفیدگری پشم مناسب نیست.  
 (۳) الیاف پشم به دلیل فر و موج برای نخ خامه مناسبند.  
 (۴) گروه‌های آمینو و کربوکسیل فعالیت شیمیایی پشم را محدود می‌کند.
- تاریخ فرش ایران و جهان**
- ۷۶- فرش‌های معروف به ایرانی - هندی (Indo-Persian) از کدام دوره رواج پیدا کردند؟  
 (۱) قاجاریه (۲) صفویه (۳) زندیه (۴) تیموری
- ۷۷- کدام یک از عبارات در خصوص قالی جمهوری آذربایجان صحیح است؟  
 (۱) قالی‌های آذربایجان عمدتاً با پشم بافته می‌شوند و دارای طرح و نقش گردان هستند.  
 (۲) قالی‌های آذربایجان عمدتاً با ابریشم بافته می‌شوند و دارای طرح و نقش هندسی هستند.  
 (۳) طرح و نقش عمده قالی‌های آذربایجان گردان است و در اندازه‌های کمتر از ۶ مترمربع بافته می‌شوند.  
 (۴) طرح و نقش عمده قالی‌های آذربایجان هندسی است و در اندازه‌های کمتر از ۶ متر مربع بافته می‌شوند.
- ۷۸- سالنامه چینی سویی (Sui)، به هنر فرش‌بافی ایران در کدام دوره تاریخی اشاره دارد؟  
 (۱) پارتیان (۲) ساسانیان (۳) سلوکیان (۴) هخامنشیان
- ۷۹- تولیدات کدام یک از کارگاه‌های قالیبافی فرانسه از شهرت و کیفیت بیشتری برخوردار است؟  
 (۱) آدامز (۲) آیسن (۳) ساوینری (۴) ویلیام موریس
- ۸۰- قالی‌های تصویری هوشنگ شاهی در چه دوره‌ای و بیشتر تحت تأثیر چه موضوعاتی بافته شده‌اند؟  
 (۱) قاجاریه - نقاشی قهوه‌خانه‌ای  
 (۲) صفویه - نگارگری دربار و کتابخانه سلطنتی  
 (۳) قاجاریه - هنرمندان تعلیم‌یافته در غرب و گوبلن‌ها  
 (۴) صفویه - نگارگری دربار و نقش برجسته‌های دوره‌ی قبل از اسلام

- ۸۱- کدام نقش و نگار منشأ نگاره‌ای فرش بافی کرمان دوره‌ی قاجاری می‌باشد؟  
 (۱) سبزیکاری  
 (۲) بته جقه و سرو  
 (۳) باغ و بوستان  
 (۴) گل و گیاه در سراسر متن
- ۸۲- کدام یک از گروه‌بندی‌های قالی مرتبط با قالی‌های کهن نمی‌باشد؟  
 (۱) پولونز  
 (۲) سالتنیک  
 (۳) سنگشکو  
 (۴) ویلیام موریس
- ۸۳- جفت قالی مشهور اردبیل (شیخ صفی) در کدام یک از موزه‌ها نگهداری می‌شود؟  
 (۱) هنرهای اسلامی برلین  
 (۲) ویکتوریا آلبرت (لندن)  
 (۳) کونتلی (لوس آنجلس)  
 (۴) پولدی پتزولی (میلان)
- ۸۴- فرش کدام ناحیه از هندوستان به سبک و سیاق فرش‌های ایرانی عصر صفویه و استفاده از گلابتون (الیاف نخی فلزی طلا و نقره)، تولید می‌شود؟  
 (۱) آگرا  
 (۲) لاهور  
 (۳) فاتح پورسیکری  
 (۴) گجرات به مرکزیت احمدآباد
- ۸۵- کدام یک مهم‌ترین و پرسابقه‌ترین مرکز قالیبافی هند است؟  
 (۱) کلکته  
 (۲) دهلی  
 (۳) جای پور  
 (۴) بمبئی
- ۸۶- نقش‌مایه‌های چخماق و خمتاز مربوط به فرش‌های کدام منطقه می‌باشد؟  
 (۱) قشقای  
 (۲) شاهسون  
 (۳) ترکمن  
 (۴) بلوچ
- ۸۷- طرح و نقش چینتامانی در قالیبافی کدام یک از مناطق مورد استفاده بوده است؟  
 (۱) ایران (صفوی)  
 (۲) ترکیه (عثمانی)  
 (۳) چین (هان)  
 (۴) هند (مغولی)
- ۸۸- قدیمی‌ترین زیلوی تاریخ‌دار موجود ایران مربوط به کدام قرن و در چه مکانی بوده است؟  
 (۱) قرن ۹ - میبد  
 (۲) قرن ۹ - یزد  
 (۳) قرن ۸ - مهریز  
 (۴) قرن ۸ - اردکان
- ۸۹- فرش معروف به آرامگاه شاه عباس در قم که بافنده‌اش نعمت‌الله جوشقانی است، دارای چه طرحی است؟  
 (۱) محرمات  
 (۲) لچک ترنج جانوری  
 (۳) شکارگاهی  
 (۴) درخت سرو و گل و بوته
- ۹۰- فرش‌های چه منطقه‌ای از ترکیه تحت تأثیر فرش‌های نفیس تبریز و کرمان ایران تولید می‌شوند؟  
 (۱) هرکه - پاندرمای ترکیه  
 (۲) کایسری - قونیه  
 (۳) قیوردز - میلان  
 (۴) برگاما - کایسری

## بازار جهانی و اقتصاد فرش

- ۹۱- کدام عبارت در مورد قالیبافی در نپال صحیح است؟  
 (۱) از مراکز بافت قالی‌های نفیس ابریشمی است.  
 (۲) از سوابق چند صد ساله برخوردار است.  
 (۳) تحت تأثیر قالیبافی پاکستان رایج گردیده است.  
 (۴) از سال‌های ۱۹۶۹ میلادی و با حضور پناهندگان تبتی رایج گردید.
- ۹۲- دستبافته‌ی ذوری (Dhurrie) در کدام یک از کشورهای آسیایی تولید می‌شود؟  
 (۱) هند  
 (۲) چین  
 (۳) پاکستان  
 (۴) افغانستان
- ۹۳- در ناحیه منطقی تولید .....  
 (۱) متوسط تولید عامل متغیر در این ناحیه روند صعودی دارد.  
 (۲) نهایی عامل متغیر در این ناحیه حداکثر مقدار را دارد.  
 (۳) نهایی عامل متغیر در این ناحیه حداقل مقدار را دارد.  
 (۴) متوسط تولید عامل متغیر در کل این ناحیه بیشتر از تولید نهایی عامل متغیر می‌باشد.
- ۹۴- کدام یک از کشورهای تولیدکننده فرش دستبافت توانایی و امکانات بیشتری در تولید پشم، پنبه، رنگ، ابریشم نسبت به سایر تولیدکنندگان دارند؟  
 (۱) ایران  
 (۲) پاکستان  
 (۳) چین  
 (۴) هند
- ۹۵- کدام یک از کشورهای نامبرده درخواست بیشتری برای قالی‌های ابریشمی دارند؟  
 (۱) آلمان  
 (۲) ژاپن  
 (۳) عربستان  
 (۴) کویت
- ۹۶- در حال حاضر ویژگی‌های برجسته و پراهمیت قالیبافی در ایران نسبت به سایر تولیدکنندگان کدام است؟  
 (۱) به کارگیری عمدتاً رنگ‌های گیاهی، به کارگیری عمدتاً پشم ایرانی، هزینه تولید پایین‌تر  
 (۲) تنوع طرح و نقش، تنوع کیفیت بافت، پراکندگی مناطق بافندگی  
 (۳) تنوع طرح و نقش، استفاده از رنگ‌های متناسب، قیمت پایین‌تر  
 (۴) تنوع کیفیت بافت، سرعت بافندگی، تنوع اندازه

- ۹۷- چرا بیشترین حجم صادرات فرش دستبافت ایران به کشور آلمان در اروپا بوده است؟  
 (۱) وجود بندر آزاد هامبورگ در آلمان  
 (۲) عدم شناخت مردم سایر کشورها با فرش‌های ایرانی  
 (۳) عدم وجود تبلیغات در سایر کشورهای اروپایی  
 (۴) آشنایی مردم آلمان با فرش ایرانی و تقاضای بالای آنها
- ۹۸- چنانچه قیمت کالاها و بودجه افراد جامعه، به طور هم زمان و به یک اندازه اضافه شود، میزان مطلوبیت .....  
 (۱) در همان سطح قبل می‌ماند.  
 (۲) سه سطوح بالاتر مطلوبیت منتقل می‌شود.  
 (۳) به سطوح پایین‌تر مطلوبیت منتقل می‌شود.  
 (۴) هر کدام از موارد می‌تواند قابل حصول باشد.
- ۹۹- اگر کشش نقطه‌ای تابع تقاضای فرش دستبافت جامعه بزرگتر از واحد باشد، با کاهش قیمت فرش دستبافت (به اندازه ۱ واحد) میزان تقاضای فرش دستبافت ..... می‌یابد.  
 (۱) به اندازه ۱ واحد افزایش  
 (۲) در جامعه بیش از ۱ واحد کاهش  
 (۳) در جامعه بیش از ۱ واحد افزایش  
 (۴) به اندازه کمتر از ۱ واحد افزایش
- ۱۰۰- تبلیغات برای فرش دستبافت مهمترین عامل .....  
 (۱) تغییر عرضه است.  
 (۲) گرایش مردم به کالاهای رقباست  
 (۳) توسعه تولید و افزایش عرضه می‌باشد.  
 (۴) تغییر تقاضاست و از ارکان اصلی تجارت پیشرفته می‌باشد.
- ۱۰۱- عوامل مؤثر در تغییر عرضه کالا (فرش دستبافت) تغییرات در .....  
 (۱) وضع مواد اولیه - تغییرات در بازار کالا - تغییرات در بازار کار  
 (۲) سطح درآمد عمومی - تغییرات در جمعیت - تغییرات در وضع حکومت  
 (۳) نوع تولید - تغییرات در عوامل مؤثر تولید - تغییرات در ارزش پول  
 (۴) آب و هوا - تغییرات در درآمد مردم - تغییرات در تولید ناخالص ملی
- ۱۰۲- چون تولید ناخالص ملی با قیمت‌های جاری بازار اندازه‌گیری می‌شود حتی اگر تعداد کالاهای تولید شده تغییر نکند .....  
 (۱) تولید ناخالص داخلی بیشتر از تولید ناخالص ملی می‌باشد.  
 (۲) تولید ناخالص ملی در اثر تغییر قیمت‌ها تغییر می‌کند.  
 (۳) تولید ناخالص ملی در اثر تغییر قیمت‌ها تغییری نمی‌کند.  
 (۴) تولید ناخالص داخلی با تولید ناخالص ملی برابری می‌نماید.
- ۱۰۳- پس از وقوع جنگ تحمیلی در سال ۱۳۵۸ روند صادرات فرش به اروپا چه تغییری کرد؟  
 (۱) کاهش یافت (به دلیل مشکلات ناشی از جنگ)  
 (۲) افزایش یافت (به دلیل خروج صاحبان سرمایه از کشور و خروج سرمایه به شکل فرش)  
 (۳) کاهش یافت (به دلیل مشکلات تولیدکنندگان فرش در جنگ تحمیلی)  
 (۴) ثابت ماند (به جهت تأمین نیازهای نظامی و غیرنظامی فرش صادر شد)
- ۱۰۴- مزیت بنادر و مناطق آزاد در تجارت فرش دستبافت چیست؟  
 (۱) حذف عملیات گمرکی  
 (۲) کاهش دستمزد و خدمات  
 (۳) کاهش هزینه‌های گمرکی و سهولت در تجارت عمده فرش  
 (۴) کاهش هزینه‌های حمل و نقل و اجاره‌ی انبارهای تجاری
- ۱۰۵- حضور تولیدکنندگان فرش دستبافت در نمایشگاه تجاری منجر به چه می‌شود؟  
 (۱) تأثیر در توسعه روابط و بروز فرصت‌های مناسب تجاری  
 (۲) آشنایی مردم با تولیدات آنان  
 (۳) نقد زنجیره تولید با مصرف‌کنندگان  
 (۴) رقابت بین تولیدکنندگان و عرضه‌کنندگان

- ۱۰۶- چنانچه قالی دارای تراکم پرز مناسب نباشد و وزن آن از حد متعارف کمتر باشد در بافت قالی چگونه عمل کرده‌اند؟  
 (۱) از پودهای بسیار کلفت استفاده کرده‌اند.  
 (۲) از پشم نامرغوب (دباغی) استفاده کرده‌اند.  
 (۳) از رجشمار کمتر استفاده کرده‌اند.  
 (۴) از گره نامتقارن استفاده کرده‌اند.
- ۱۰۷- کدام یک از مناطق در حوزه بافندگی چهارمحال بختیاری واقع شده‌اند؟  
 (۱) بروجن، بروجرد، فراهان  
 (۲) شملزار، چالستر، لردگان  
 (۳) شهرکرد، سراپند، مشک‌آباد  
 (۴) نجف‌آباد، شهرضا، گلپایگان
- ۱۰۸- شیوه متداول در سنجش تراکم گره قالی نائین چگونه است؟  
 (۱) براساس تعداد لا در چله قالی  
 (۲) براساس شمارش گره در ۶/۵ سانتی‌متر عرض قالی  
 (۳) براساس شمارش گره در ۱۰ سانتی‌متر عرض قالی  
 (۴) براساس شمارش گره در یک دسی‌متر مربع قالی
- ۱۰۹- نقوش حاشیه قالیهای عشایری عموماً دارای چه ویژگی هستند؟  
 (۱) شکسته است و فاقد گل گوشه هستند.  
 (۲) گردان است و فاقد گل گوشه هستند.  
 (۳) شکسته است و دارای گل گوشه هستند.  
 (۴) گردان است و دارای گل گوشه هستند.
- ۱۱۰- رجشمار قالیهای کرمان بر چه اساس تقسیم‌بندی و تنظیم گردیده است؟  
 (۱) تعداد گره در یک دسی‌متر عرض قالی شمارش می‌گردد.  
 (۲) تعداد گره در ۷/۵ سانتی‌متر شمارش می‌گردد (۱/۴ فوت ۳۰ سانتی‌متر)  
 (۳) تعداد گره در ۷ سانتی‌متر شمارش می‌گردد (۱/۱۶ ذرع تبریز ۱۱۲ سانتی‌متر)  
 (۴) تعداد گره در ۶/۵ سانتی‌متر شمارش می‌گردد (۱/۱۶ ذرع ری ۱۰۴ سانتی‌متر)
- ۱۱۱- در بافت قالیهای تمام پشمی بر روی دارهای عمودی کدام یک از موارد بیشترین توجه بافنده را نیاز دارد؟  
 (۱) پوددهی  
 (۲) تورفتگی بافت  
 (۳) آفت کشش تارهای چله  
 (۴) بستن گره بر روی چله پشمی
- ۱۱۲- «جیر شدن پود نازک» موجب می‌گردد .....  
 (۱) پشت قالی به حالت کیس‌دار دیده شود.  
 (۲) گره‌های قالی در یک ردیف قرار نگیرد.  
 (۳) نقش قالی دچار بهم ریختگی و غلط بافی گردد.  
 (۴) خطوطی رنگی و یا سفید از پود نازک در پشت قالی دیده شود.
- ۱۱۳- در قالیبافی منطقه یزد جهت کنترل عرض قالی از کدام وسیله استفاده می‌نمایند؟  
 (۱) کلوزار (۲) کلکیت (۳) دستوک (۴) پهنا
- ۱۱۴- بافندگی عشایر کومان در کدامین مناطق استقرار و تمرکز بیشتری دارند؟  
 (۱) بم و سیرجان (۲) راور و رفسنجان (۳) سیرجان و شهرابک (۴) قیدار و قلتق
- ۱۱۵- کدام یک از روشهای ذکر شده می‌تواند عیب کجی قالی را رفع نماید؟  
 (۱) استفاده از چنگک در هنگام دارکشی  
 (۲) جایجائی گره‌ها با چاقوچنگال (شیوه اندیرما)  
 (۳) استفاده از تخته‌های لولائی در هنگام دارکشی  
 (۴) دارکشی قالی با استفاده از دستگاههای دارای گیره متحرک
- ۱۱۶- طرح و نقش قالیهای گلپایگان امروزه از کدام منطقه تأثیر گرفته است؟  
 (۱) اراک (۲) شهرکرد (۳) اصفهان (۴) کاشان
- ۱۱۷- دستبافته‌های دره شوری منتسب به کدام یک از ایلات است؟  
 (۱) افشار (۲) ترکمن (۳) شاهسون (۴) قشقائی
- ۱۱۸- مهم‌ترین منطقه بافندگی قالیهای بلوچ در کدامین ناحیه است؟  
 (۱) خراسان جنوبی (قائن)  
 (۲) خراسان شمالی (بجنورد)  
 (۳) خراسان رضوی (تربت حیدریه)  
 (۴) سیستان و بلوچستان (سراوان)
- ۱۱۹- عبارت «در قالیبافی کرمان در فاصله هر ۳۰ سانتی‌متر (فوت) یک علامت‌گذاری می‌نمایند» بیانگر چیست؟  
 (۱) نشان (۲) مقاط (۳) مهر (۴) قبال
- ۱۲۰- نقش مشهور «بنه هشت پر» متعلق به کدام یک از مناطق بافندگی قالی است؟  
 (۱) فراهان (۲) سنندج (۳) کرمان (۴) ملایر



منابع آزمون دکتری  
www.doktora.ir

سنجش تکمیلی امیر کبیر  
www.sanjeshEtakmili.com

خودآموز زبان عمومی و تافل

سنجش تکمیلی امیر کبیر:  
خودآموز صوتی تصویری زبان  
عمومی ویژه داوطلبان آزمون  
دکتری و ارشد  
,  
خودآموز صوتی تصویری زبان  
تافل ویژه داوطلبان آزمون  
دکتری  
را ارائه می دهد

بسته های آموزشی

سنجش تکمیلی امیر کبیر:  
بسته های آموزشی ویژه آزمون  
دکتری، کارشناسی ارشد و  
کاردانی به کارشناسی  
سراسری، آزاد، وزارت  
بهداشت  
را ارائه می نماید

آزمون های آزمایشی

سنجش تکمیلی امیر کبیر:  
آزمون آزمایشی ویژه آزمون  
دکتری و کارشناسی ارشد  
مکاتبه ای و آنلاین (اینترنتی)  
برگزار می کند

دکتری سراسری	۴ مرحله
ارشد سراسری	۸ مرحله
ارشد آزاد	۴ مرحله

جهت مشاهده جزئیات، **بسته های آموزشی** آزمون دکتری، کارشناسی ارشد و کاردانی به کارشناسی و **خودآموز زبان عمومی و تافل** و **بسته آموزشی نحوه نگارش مقالات علمی و ISI**، به سایت سنجش تکمیلی دات کام مراجعه نمایید.  
جهت مشاهده جزئیات **آزمون های آزمایشی** آزمون دکتری و کارشناسی ارشد به سایت سنجش آزمون دات کام مراجعه نمایید.

www.sanjeshEtakmili.com

تلفن: ۴۴۰۴۴۶۸۱ و ۴۴۰۱۶۸۹۸-۹